

## Finale 2009:

**Πώς θα δημιουργήσετε χυλίδες εικονογραφημένες συγχորδίες για κιθάρα. Πώς θα εμφανίσετε με νότες όλες σας τις συγχորδίες.**

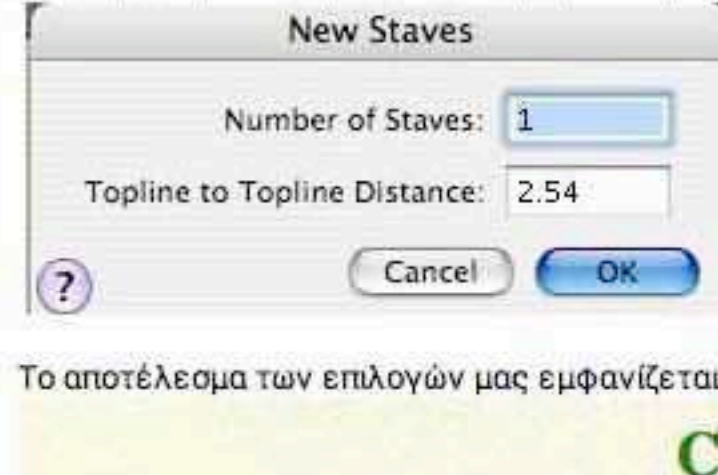
Όσοι από τους κιαριστές θέλουν να έχουν στη διάθεσή τους εκατοντάδες ή και περισσότερες εικονογραφημένες συγχορδίες για κιθάρα, μπορούν με εύκολο και γρήγορο τρόπο να τις δημιουργήσουν, δουλεύοντας στο πρόγραμμα Finale.

Στη συνέχεια θα περιγράψουμε βήμα προς βήμα τον τρόπο δημιουργίας των, δουλεύοντας στο Finale 2009. Το τελικό αποτέλεσμα θα περιέχει: Τις εικονογραφημένες συγχορδίες, τα σύμβολα των συγχορδίων και τις νότες των συγχορδίων στο πεντάγραμμο. Ας ξεκινήσουμε...

**Βήμα 1:** Ανοίγουμε ένα νέο αρχείο από την εντολή File/New Default Document. Στη συνέχεια επιλέγουμε το εργαλείο Staff και από το μενού εντολών Staff, επιλέγουμε την εντολή New Staves.



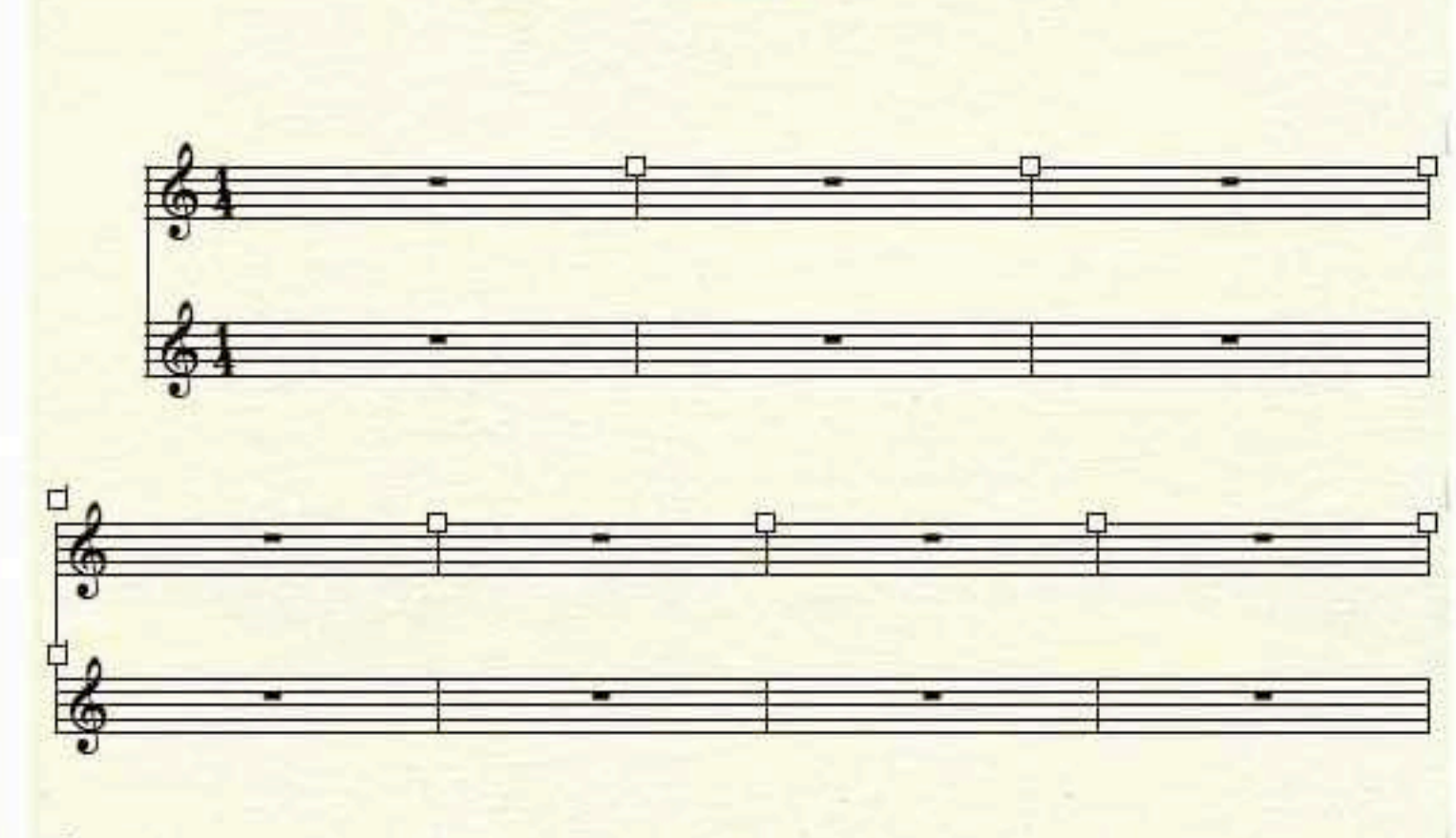
Στο παράθυρο διαλόγου που ανοίγει, επιλέγουμε να προσθέσουμε ένα (1) staff ακόμη.



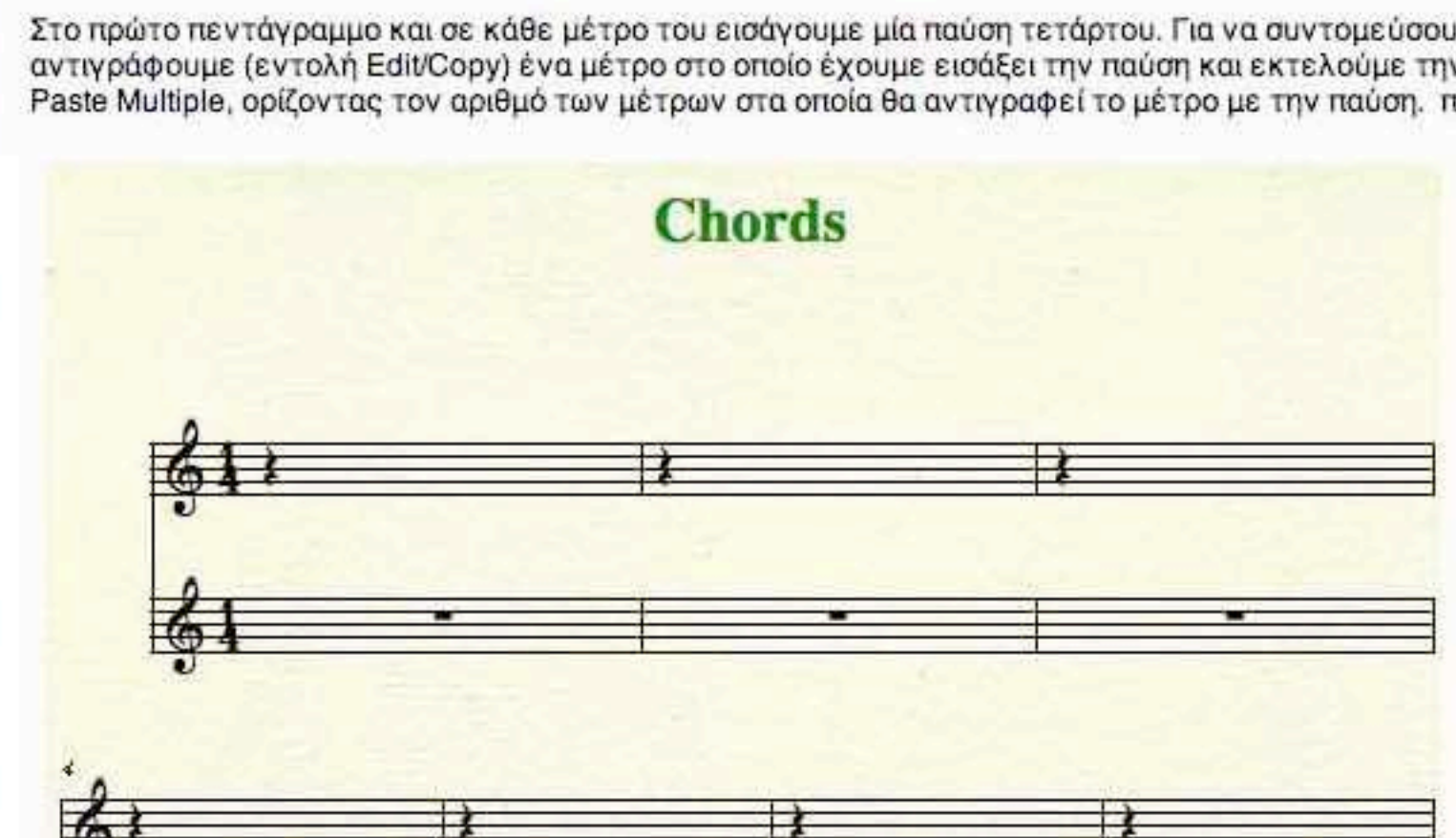
Το αποτέλεσμα των επιλογών μας εμφανίζεται στην επόμενη εικόνα.



**Βήμα 2:** Ορίζουμε χρονοδείκτη 1/4 και στα δύο πεντάγραμμο (staves) με το εργαλείο Time Signature. Εισάγουμε τρία μέτρα (εντολή Edit/Add Measures) όσες και οι συγχορδίες που θέλουμε να δημιουργήσουμε. Στο παράδειγμα εισήγαμε συνολικά άλλα 4 μέτρα και το αρχείο μας τώρα αποτελείται συνολικά από 11 μέτρα.



Στο πρώτο πεντάγραμμο και σε κάθε μέτρο του εισάγουμε μία παύση τετάρτου. Για να συντομεύσουμε τη διαδικασία αντιγράφουμε (εντολή Edit/Copy) ένα μέτρο στο οποίο έχουμε εισάξει την παύση και εκτελούμε την εντολή Edit/Paste Multiple, ορίζοντας τον αριθμό των μέτρων στα οποία θα αντιγραφεί το μέτρο με την παύση. π.χ. 10)

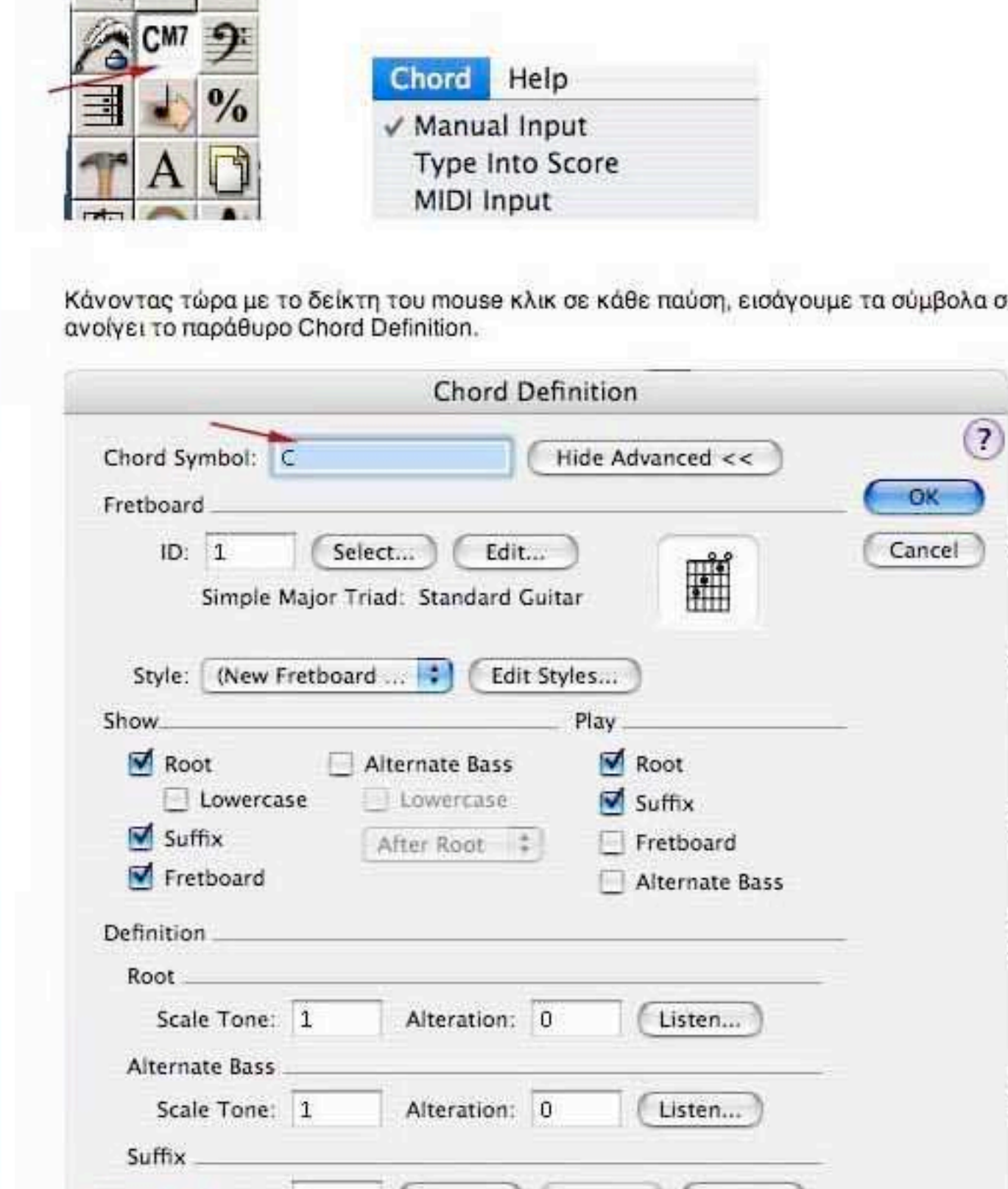


Έχουμε λοιπόν δημιουργήσει ένα αρχείο δύο πεντάγραμμων στο ένα εκ των οποίων έχουν εισαχθεί παύσεις τετάρτου.

**Βήμα 3:** Από την παλέτα κύριων εργαλείων επιλέγουμε το εργαλείο Chord. Από το μενού εντολών Chord επιλέγουμε την εντολή Manual Input (μέθοδος εισαγωγής με κλικ στη νότα).



Κάνοντας τώρα με το δείκτη του mouse κλικ σε κάθε παύση, εισάγουμε τα σύμβολα συγχορδίων. Κάθε φορά ανοίγει το παράθυρο Chord Definition.



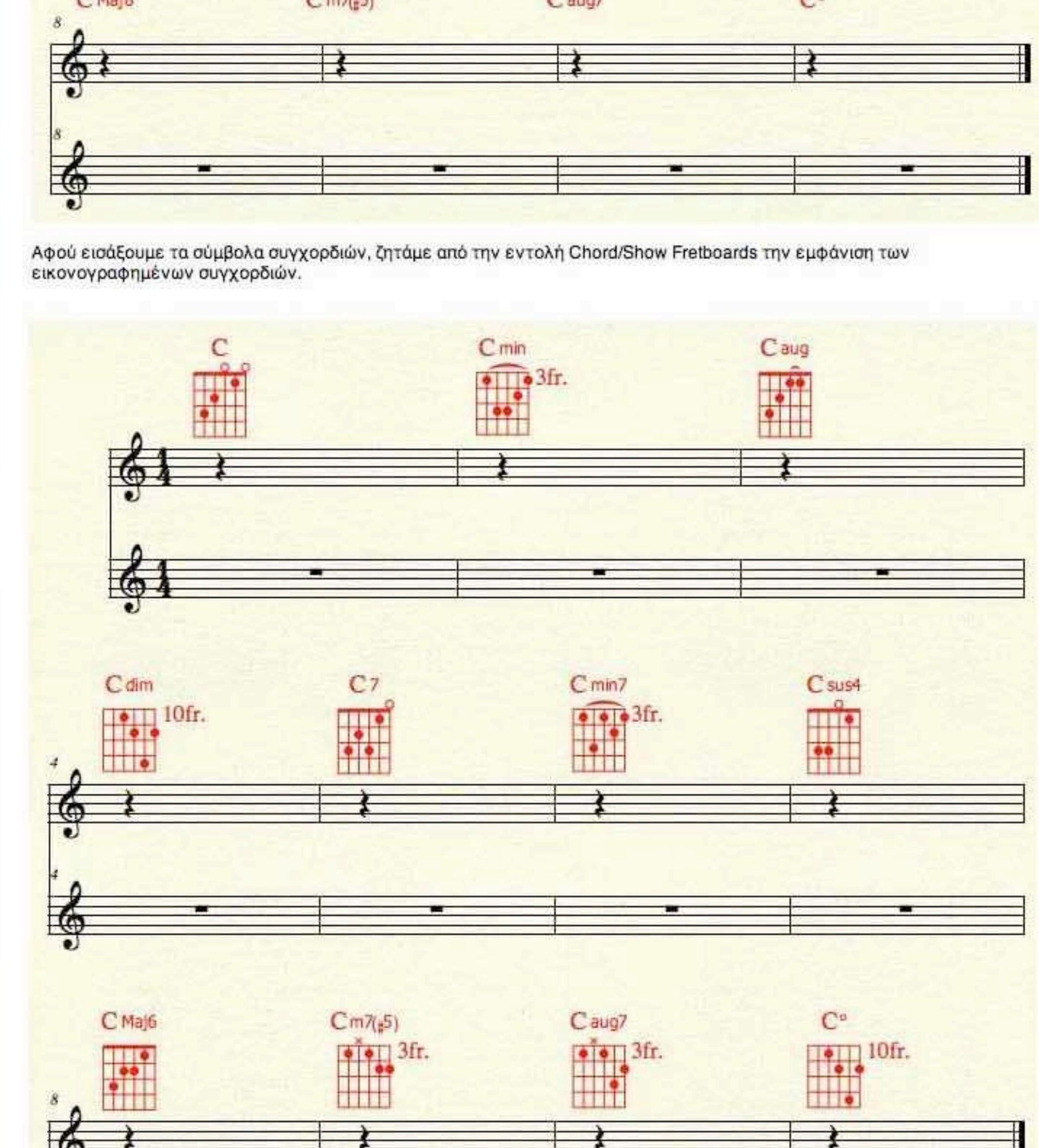
Στο πεδίο Chord Symbol εισάγουμε τη θεμελιώδη νότα της συγχορδίας (Root), χρησιμοποιώντας ένα από τα επτά διεθνή σύμβολα C, D, E, F, G, A, B, που αντιστοιχούν στις νότες ΝΤΟ, ΡΕ, ΜΙ, ΦΑ, ΣΟΛ, ΛΑ, ΣΙ. Πρόσθετα πληκτρολογούμε τα σύμβολα # (δίσση) και b (όφηση), όπου είναι απαραίτητα. Την ποιότητα της συγχορδίας την ορίζουμε από το πεδίο Suffix (ID), εισάγοντας τον αύξοντα αριθμό του suffix στη βιβλιοθήκη suffixes του Finale.

Μπορούμε να εισάξουμε όλες τις δυνατές συγχορδίες για τη νότα ΝΤΟ (C), επιλέγοντας να κάθε φορά διαφορετικό suffix. Η βιβλιοθήκη των suffixes του Finale περιέχει 82 διαφορετικά suffixes, ήτοι μπορούμε να εμφανίσουμε 82 διαφορετικές συγχορδίες για τη νότα ΝΤΟ.

Σε κάθε κλικ λοιπόν εισάγεται η θεμελιώδης νότα-ρίζα της συγχορδίας (π.χ. C-ΝΤΟ) και το suffix, εισάγοντας έναν από τους αριθμούς 0 έως 81. Κάνοντας κλικ στο πεδίο Suffix/Select, εμφανίζεται το παράθυρο Chord Suffix Selection.



Αφού εισάξουμε τα σύμβολα συγχορδίων, ζητάμε από την εντολή Chord/Show Fretboards την εμφάνιση των εικονογραφημένων συγχορδίων.

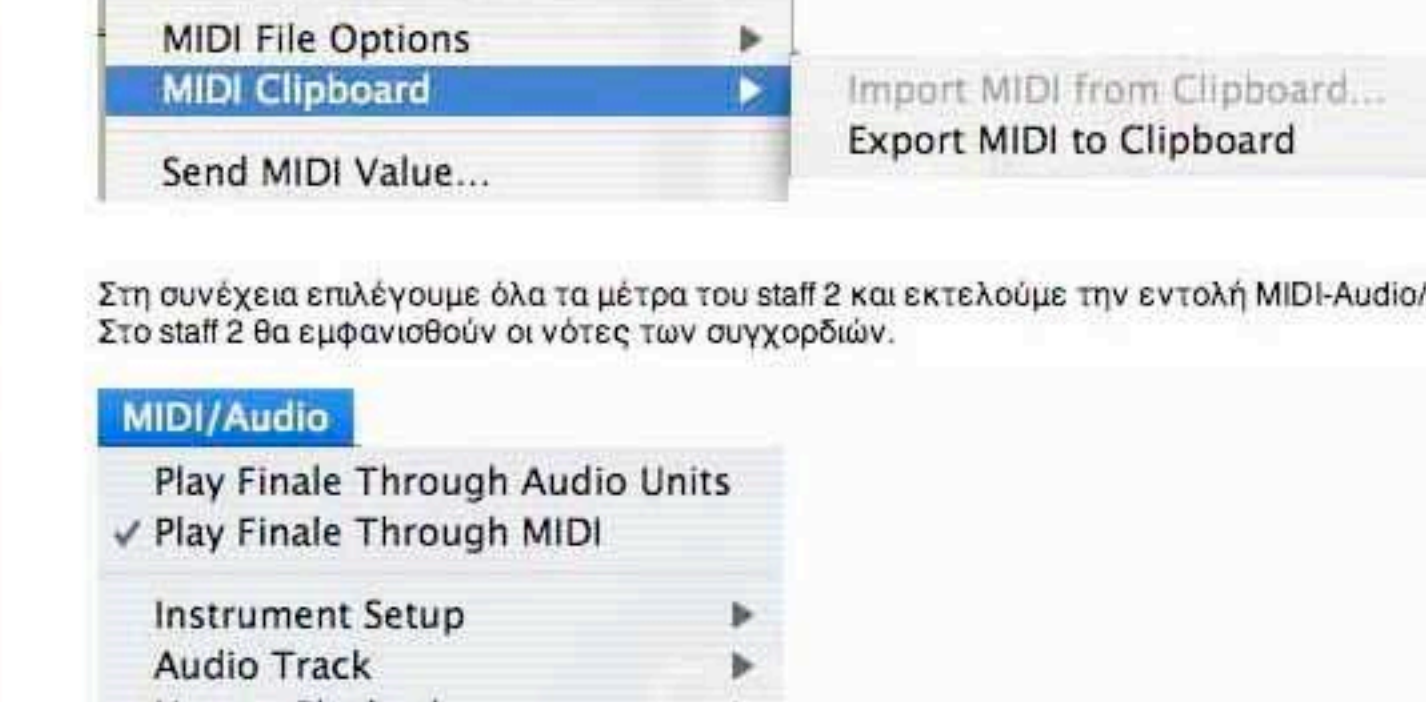


## Εμφάνιση των νοτών των συγχορδίων (στο δεύτερο πεντάγραμμο).

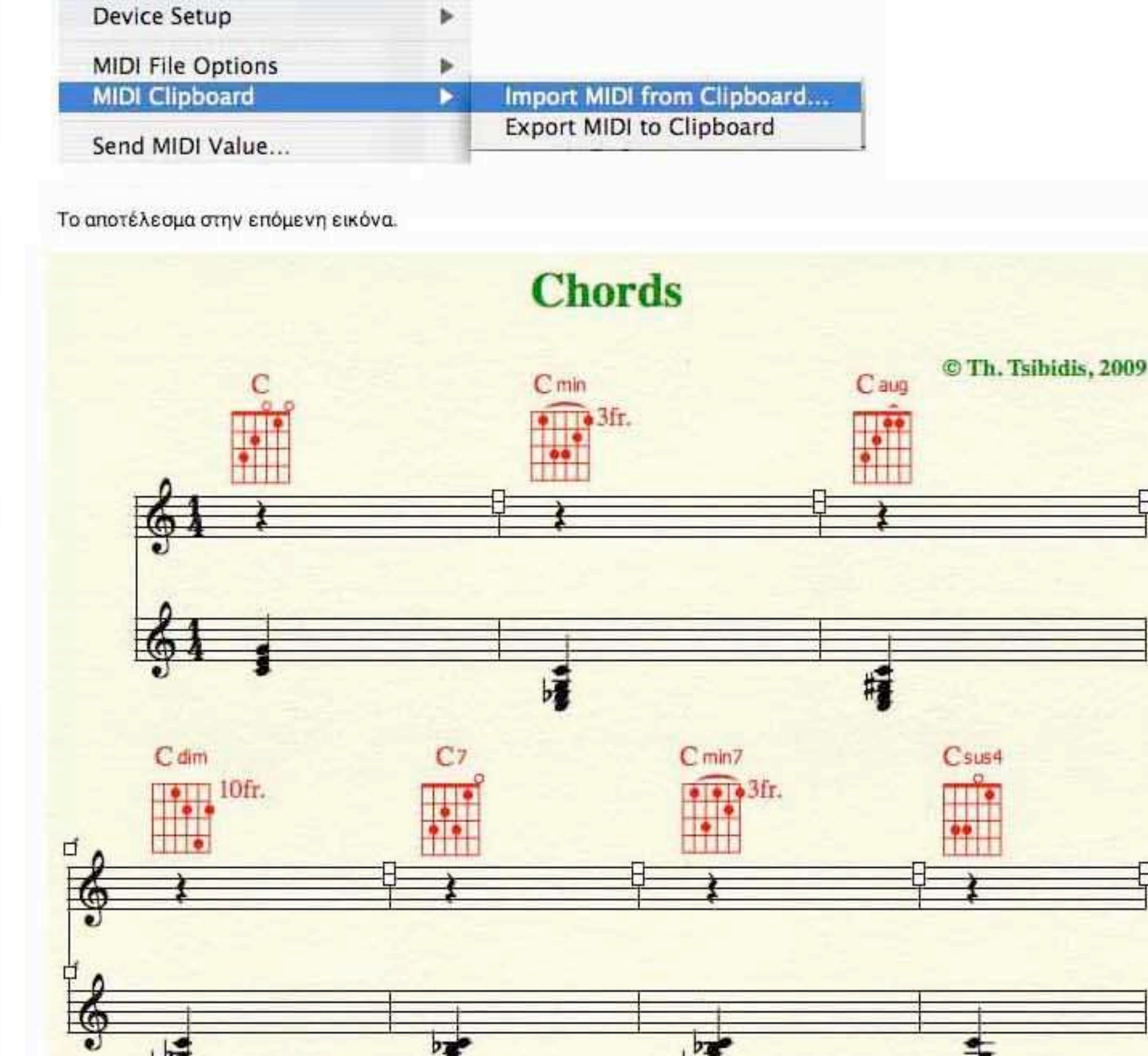
Επιλέγουμε όλα τα μέτρα του staff 1 και εκτελούμε την εντολή MIDI-Audio/MIDI Clipboard/Export to MIDI Clipboard.



Στη συνέχεια επιλέγουμε όλα τα μέτρα του staff 2 και εκτελούμε την εντολή MIDI-Audio/MIDI Clipboard/Import to MIDI Clipboard. Στο staff 2 θα εμφανισθούν οι νότες των συγχορδίων.



Το αποτέλεσμα στην επόμενη εικόνα.



## Τελειοποιώντας την εμφάνιση του αρχείου μας.

Αρχικά θα πρέπει, αν θέλουμε, να κάνουμε τραπεζοτομή τις νότες του staff 2 κατά μία οκτάβα πάνω, επιλέγοντας το εργαλείο staff και κάνοντάς το διπλό κλικ στο handle του staff. Θα εμφανισθεί το παράθυρο staff Attributes στο οποίο θα κάνουμε το τραπεζοτομή.

Αν δεν θέλουμε να εμφανίζονται και τα δύο πεντάγραμμο, θα ζητήσουμε για το staff 1 από το παράθυρο staff Attributes να εμφανίζεται χωρίς καμία γραμμή και επίσης θα ζητήσουμε από το πεδίο items to display την απόκρυψη των διασταλτών, των παύσεων, της αριθμησης του κλειδιού, του χρονοδείκτη, δηλαδή των αποκρυφίσιμων στοιχείων εκτός των συγχορδίων και των Fretboards. Στη συνέχεια θα αόρουμε το staff 2 ακριβώς στη θέση του staff 1.

Τίσας χρειασιούνται να αραώσουν μεταξύ τους οι βόλτες (τα συστήματα των πενταγράμμων). Αυτό θα γίνει από την εντολή Page/Staff Systems.

Αν θέλουμε ένα μεγαλύτερο μέγεθος για τις εικονογραφημένες συγχορδίες, επιλέγουμε την εντολή Chord/Resize Fretboards.

Αν θέλουμε ένα μεγαλύτερο μέγεθος για τα σύμβολα των συγχορδίων, επιλέγουμε την εντολή Document/Options/Fonts. Επιλέγουμε ένα διαφορετικό μέγεθος, στυλ ή γραμματοσειρά για τα σύμβολα των συγχορδίων (ουσιαστικά για το σύμβολο της νότας-ροοί της συγχορδίας. Αν όμως θέλουμε ένα διαφορετικό μέγεθος για τα suffixes, αυτό από την ίδια εντολή θα πρέπει να έχει προεπιλεχθεί. Για να αλλάξουμε το μέγεθος των suffixes αφού αυτά έχουν εισαχθεί, θα πρέπει να εκτελέσουμε την εντολή Chord/Change Chord Suffix Fonts.

## Δημιουργώντας εκατοντάδες συγχορδίες για όλες τις νότες

Αποθηκεύουμε το αρχείο μας για τη νότα ΝΤΟ (C) με το όνομα π.χ. ChordsC και εν συνεχεία το αποθηκεύουμε με ένα άλλο όνομα, π.χ. ChordsD. Στο αρχείο ChordsD επιλέγουμε το πεντάγραμμο 1 και ζητάμε τραπεζοτομή κατά ένα διαστήμα δευτερας μεγάλης. Θα δοούμε ότι όλες οι συγχορδίες μας αφορούν πλέον τη νότα ΡΕ (D). Όμως οι νότες στο δεύτερο πεντάγραμμο δεν άλλαξαν. Για να εμφανισθούν οι σωστές νότες η κάνουμε τραπεζοτομή ή επαναλαμβάνουμε το βήμα 4.

## ΣΗΜΕΙΩΣΕΙΣ:

ΥΓ: Ο λόγος που επιλέξαμε χρονοδείκτη 1/4 είναι ότι θέλουμε σε κάθε μέτρο να εμφανίζεται μόνο μία συγχορδία, έτσι ώστε να μην κολλάνε τα σύμβολα και τα fretboards μεταξύ τους. Με την εντολή Utilities/Fit Music επιλέγουμε τον αριθμό των μέτρων ανά πεντάγραμμο.

Δοκιμάστε αρχικά με λίγες συγχορδίες και στη συνέχεια με περισσότερες. Καλή τύχη.  
© Σοάνσας Τσιμπιδής, 2009.