

Δουλεύοντας με το Finale (5η συνέχεια)

Αντιγράψτε, Κολλήστε, Τελειώσατε...

Η συντόμηση της εργασίας μας με την αντιγραφή και κόλληση (Copy-Paste).

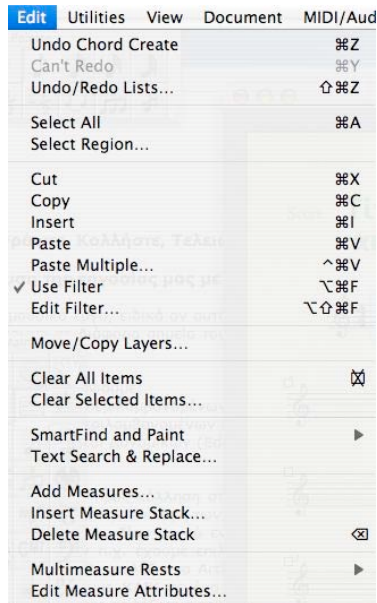
Σε ένα μουσικό έργο, ειδικά αν αυτό είναι μεγάλης διάρκειας ή score πολλών οργάνων, μία μουσική φράση, ένα ή και περισσότερα μέτρα μπορούν να επαναλαμβάνονται σε διάφορα σημεία του έργου, έστω και μια μικρή παραλλαγή. Σε αυτές τις όχι σπάνιες περιπτώσεις η αντιγραφή συντομεύει κατά πολύ την εργασία μας.

Τι μπορούμε να αντιγράψουμε:

- Μέτρα ή μέρη μέτρων περιλαμβανομένων των νοτών αλλά και των στοιχείων που τις συνοδεύουν (στολίδια, δυναμικές, συγχορδίες, στίχοι, κ.λπ.).
- Νότες κατ' επιλογήν περιλαμβανομένων και των στοιχείων που τις συνοδεύουν (στολίδια, δυναμικές, συγχορδίες, στίχοι, κ.λπ.).
- Σύμβολα Articulation και Δυναμικών (Edit Filter).
- Σύμβολα Συγχορδιών.

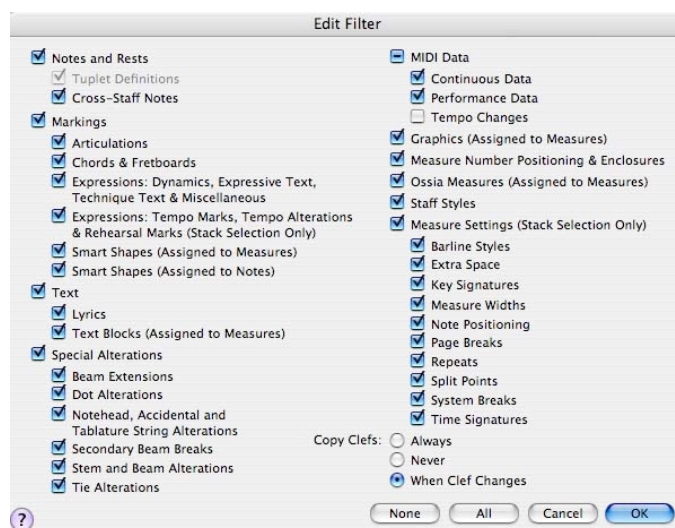
Για την αντιγραφή των στοιχείων χρησιμοποιείται η εντολή Copy, για δε την κόλληση η εντολή Paste. Και οι δύο εντολές βρίσκονται στο μενού εντολών Edit. Για την επιλογή των προς αντιγραφή στοιχείων, χρησιμοποιούμε την εντολή Select ή Select Region (αν πρόκειται να οριοθετήσουμε μία περιοχή για επιλογή) του ίδιου μενού εντολών. Ανάλογα με το εργαλείο της παλέτας κύριων εργαλείων που έχουμε επιλέξει, η εντολή επιλέγει και τα αντίστοιχα στοιχεία. Αν π.χ. έχουμε επιλέξει το εργαλείο Μέτρων (Measure Tool), η εντολή Select θα επιλέξει μέτρα, αν έχουμε επιλέξει το εργαλείο Articulation, η εντολή θα επιλέξει τα Articulation. Φυσικά υπάρχουν και άλλοι τρόποι επιλογής, όπως: Να κάνουμε ΚΛΙΚ σε ένα μέτρο και με πατημένο το πλήκτρο Shift να κάνουμε ΚΛΙΚ σε ένα επόμενο ή προηγούμενο μέτρο. Αν θέλουμε να επιλέξουμε σύμβολο συγχορδίας κάνουμε κλικ στο handle του συμβόλου, αν θέλουμε να επιλέξουμε πολλά μαζί, σύρουμε το mouse πάνω στα handles των συμβόλων. Το αυτό ισχύει για κάθε είδος συμβόλου.

Στην επόμενη εικόνα βλέπουμε τις εντολές Select, Copy, Paste, (είναι διαθέσιμες αν έχει επιλεγεί ή αντιγραφεί κάποια περιοχή). Βλέπουμε επίσης τις εντολές Use Filter και Edit Filter που εξετάζουμε στη συνέχεια.



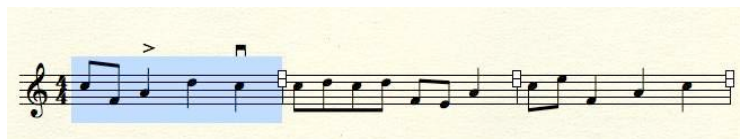
Από τη στιγμή που θα επιλέξουμε κάποια στοιχεία, η επιλεγμένη περιοχή διακρίνεται από μία σκίαση ενός διαφορετικού χρώματος. Αν επιλέξουμε σύμβολα, τότε τα handles των είναι μαυρισμένα, σημείο επιλογής των. Το επόμενο βήμα είναι να εκτελέσουμε την εντολή Copy, είτε τρέχοντας την εντολή, είτε πατώντας τη σχετική συντόμηση του πληκτρολογίου (Command+C ή Ctrl+C).

Εως εδώ όσα αναφέραμε είναι εν πολλοίς γνωστά, μιας και συναντώνται και σε άλλες εφαρμογές. Εκείνο που αποτελεί ιδιαιτερότητα στο Finale είναι η δράση των εντολών Use Filter και Edit Filter που βρίσκονται στο μενού εντολών Edit. Η μεν πρώτη (Use Filter) επιλεγμένη, επιτρέπει στο πρόγραμμα την εξαίρεση από τη διαδικασία αντιγραφής και κόλλησης κάποιων στοιχείων της παρτιτούρας μας, η δε δεύτερη (Edit Filter) μας επιτρέπει να ορίσουμε ποιά στοιχεία της παρτιτούρας θα υπαχθούν ή θα εξαιρεθούν από τη διαδικασία Copy-Paste. Τρέχοντας την εντολή Edit Filter βρισκόμαστε στο ακόλουθο παράθυρο.

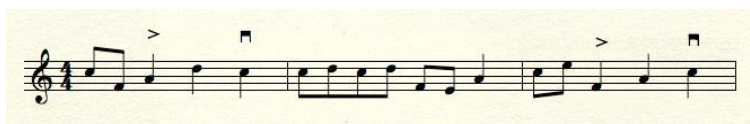


Στο παράθυρο αυτό ορίζουμε την έκταση δράσης πολλών από τις εντολές Edit, μεταξύ αυτών δε και των εντολών Copy-Paste. Αν είναι επιλεγμένα όλα τα στοιχεία, τότε η εκτέλεση π.χ. της εντολής Copy θα έχει σαν αποτέλεσμα την αντιγραφή όλων των στοιχείων της επιλεγμένης περιοχής. Αν όμως θελήσουμε από ένα ή περισσότερα μέτρα να αποκλείσουμε κάποια στοιχεία από τη δράση της εντολής, τότε θα πρέπει από τον πίνακα αυτόν να τα αποεπιλέξουμε.

Ας δούμε ένα παράδειγμα: Εστω ότι θέλουμε από το πρώτο μέτρο του επόμενου πενταγράμμου να αντιγράψουμε τα Articulations του μέτρου αυτού στο τρίτο μέτρο. Επιλέγουμε το εργαλείο Μέτρων και στη συνέχεια με απλό ΚΛΙΚ επιλέγουμε το μέτρο (οπότε αυτό σκιάζεται από ένα γαλάζιο χρώμα, δείτε την επόμενη εικόνα).



Στη συνέχεια εκτελούμε την εντολή Edit Filter και από το παράθυρο επιλέγουμε μόνο τα Articulations, αποεπιλέγοντας τα υπόλοιπα στοιχεία. Μετά εκτελούμε αρχικά την εντολή Copy και στη συνέχεια την εντολή Paste. Δείτε το αποτέλεσμα.

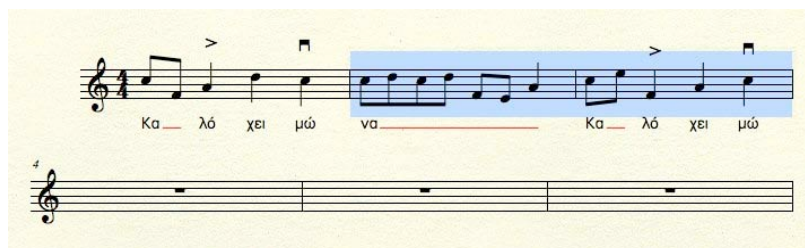


Την ίδια διαδικασία ακολουθούμε για οποιαδήποτε άλλο στοιχείο. Ένας αμεσότερος τρόπος εκτέλεσης των εντολών υλοποιείται με τη χρήση του δεξιού ΚΛΙΚ (Contextual Menu's), θέμα που παρουσιάσαμε σε προηγούμενη ανάρτηση. Επιλέξτε ένα μέτρο και με το δεξί ΚΛΙΚ του mouse εμφανίστε το Contextual Menu, από το οποίο θα τρέξετε όλες τις εντολές που περιγράψαμε.

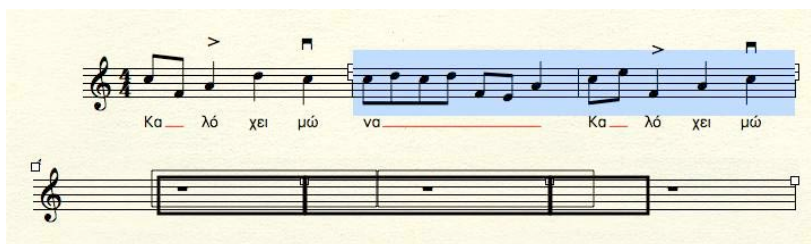
Όταν στη δράση της εντολής έχουμε επιτρέψει την αντιγραφή και κόλληση των στίχων, τότε οι αντιγραμμένοι στίχοι εμφανίζονται στο παράθυρο Edit Lyrics της ομώνυμης εντολής του menu εντολών Lyrics. Το επισημαίνουμε προς αποφυγή .αφινιδισμού.

Αντιγράφοντας μέτρα με απλό τρόπο.

Όταν θελήσουμε να αντιγράψουμε "άμεσα" κάποια μέτρα, τα επιλέγουμε και στη συνέχεια τα σύρουμε στο επιθυμητό σημείο του πενταγράμμου. Το Finale εδώ λειτουργεί "δαισθητικά" και όχι με βάση τις εντολές Copy-Paste. Χρειάζεται όμως προσοχή. Στο να εντοπισθεί με ακρίβεια το σημείο αντιγραφής αφ' ενός, αφ' ετέρου δε στη λειτουργία της εντολής Use Filter. Η εντολή Filter λειτουργεί και σε αυτό τον τρόπο αντιγραφής! Ας δούμε ένα παράδειγμα. Εστω ότι θέλουμε να αντιγράψουμε τα επιλεγμένα μέτρα της επόμενης εικόνας στα κενά μέτρα του επόμενου πενταγράμμου.



Σύρουμε τα επιλεγμένα μέτρα με το mouse και τα "ακουμπάμε" πάνω στο πρώτο μέτρο του επόμενου πενταγράμμου. Δείτε την επόμενη εικόνα.

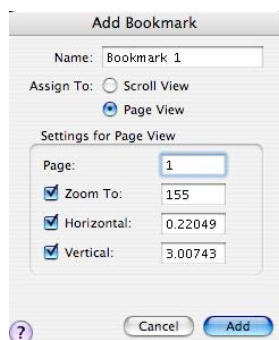


Βλέπουμε ότι δεν αφήνουμε τα συρόμενα μέτρα στην αρχή του μέτρου αλλά στη μέση του, τούτέστιν στο τρίτο μέρος του μέτρου. Η σκίαση τη στιγμή του συρσίματος υποδεικνύει που τελικά θα "καθίσουν" τα συρόμενα μέτρα. Δείτε το αποτέλεσμα.



Σημαντικά:

1. Εκείνο που πρέπει να θυμώμαστε είναι ότι τα στοιχεία των υπάρχοντων μέτρων αντικαθίστανται από τα στοιχεία των μεταφερομένων μέτρων.
2. Ένα άλλο σημείο που θα πρέπει να προσέξουμε είναι το εξής: Όταν αντιγράψουμε ένα μέρος της μουσικής μας σε κάποιο άλλο σημείο και εκ των υστέρων διαπιστώσουμε ότι το αρχικό μέτρο μας χρειάζεται κάποια διόρθωση, αυτή η διόρθωση θα πρέπει να γίνει και στο αναπαραχθέν μέτρο. Τότε αντιγράφουμε εκ νέου το αρχικό-διορθωμένο μέτρο στο άλλο μέτρο. Το πρόβλημα είναι η δυνατότητα εντοπισμού του αναπαραχθέντος μέτρου ή μέτρων, ειδικά αν η παρτιτούρα μας είναι μεγάλη. Ο εντοπισμός των μέτρων της παρτιτούρας γίνεται με τη χρήση των Bookmarks (menu εντολών View). Τα Bookmarks είναι αφανή σημάδια εντοπισμού κάθε σημείου της παρτιτούρας μας στο οποίο θα ορίσουμε ένα bookmark. Αρχικά εκτελούμε την εντολή View/Bookmarks/Add Bookmark και βρισκόμαστε στο επόμενο παράθυρο.

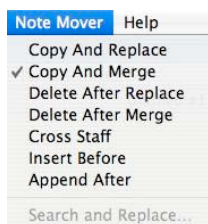


Στο πεδίο Name ορίζουμε το όνομα του Bookmark. Το όνομα που θα ορίσουμε θα πρέπει να είναι σχετικό με το θέμα που μας ενδιαφέρει (π.χ. αντιγραφή μέτρου 3, μέτρο προς έλεγχο, κ.λπ.). Στο πεδίο Assign To ορίζουμε αν θα ορίσουμε τα bookmarks με βάση τις συντεταγμένες της σελίδας (Page View) ή με βάση τα μέτρα (Scroll View). Ανάλογα εμφανίζεται και το παράθυρο Add Bookmark. Στο παράδειγμα επιλέξαμε Page View. Στο πεδίο Zoom TO ορίζουμε σε ποίο ποσοστό μεγένθυσης θα βλέπουμε το αναζητούμενο μέτρο. Στα πεδία Horizontal και Vertical ορίζουμε την οριζόντια και κάθετη συντεταγμένη του bookmark.

Άλλα εργαλεία αντιγραφής.

Το εργαλείο Note Mover.

Το εργαλείο Note Mover επιτρέπει περισσότερη ευελιξία στην αντιγραφή νωτών. Προσφέρεται για την αντιγραφή νωτών **ενός μόνο** μέτρου κάθε φορά και δεν επηρεάζεται η δράση του από την εντολή Use Filter. Ενεργοποιεί το ομώνυμο μενού εντολών Note Mover που επιτρέπει τις εξής ευκολίες: Διαγραφή των νωτών από το αρχικό μέτρο μετά την αντιγραφή τους, συγκόλληση των μεταφερομένων νωτών με άλλες ήδη υπάρχουσες, τοποθέτηση των μεταφερομένων νωτών στην αρχή ή στο τέλος των ήδη υπάρχοντων, δημιουργία Cross-Staff νωτών. Δείτε την επόμενη εικόνα.

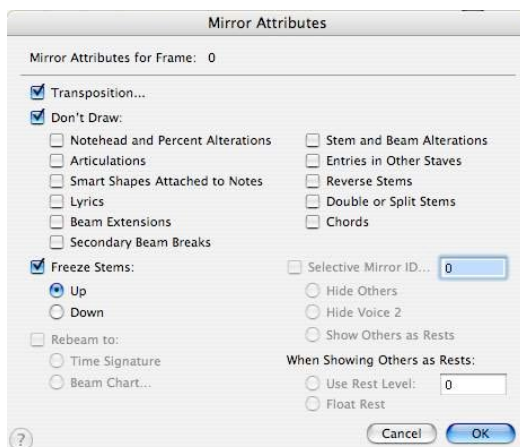


Το εργαλείο Note Mover και οι εντολές του επιτρέπουν επομένως την επιλογή του πως θα τοποθετηθούν οι νότες στο μέτρο στο οποίο θέλουμε να αντιγραφούν. Η επιλογή γίνεται από το παράθυρο των εντολών. Μία χρήσιμη εντολή ίσως αποδειχθεί ενίοτε η εντολή Search and Replace με την οποία

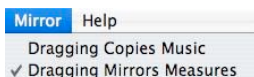
αναζητάμε κάποια ομάδα νωτών με προσδιοριζόμενα χαρακτηριστικά και εν συνεχεία προβαίνουμε σε κάποια διόρθωσή της. Σημειώνουμε ότι η με το εργαλείο αυτό αντιγραφή των νωτών έχει ως αποτέλεσμα και την αντιγραφή όλων των στοιχείων που είναι ανατεθειμένα στις νότες, χωρίς δυνατότητα εξαίρεσης κάποιων από αυτά.

Το εργαλείο Mirror.

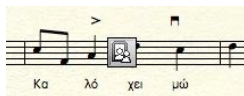
Ενα άλλο εργαλείο αντιγραφής νωτών είναι το Mirror. Με το εργαλείο αυτό μπορούμε να αντιγράψουμε μέρη μέτρων ή μέτρα (όσα θέλουμε). Ταυτόχρονα μπορούμε να ορίσουμε ότι τα νέα μέτρα θα μπορούν να τροποποιηθούν ως προς την τονικότητα (να κάνουμε δηλαδή Transposition). Επίσης μπορούμε να επιλέξουμε το ποιά στοιχεία της παρτιτούρας θα εμφανίζονται και ποιά όχι! Ο πίνακας της επόμενης εικόνας εμφανίζει τις δυνατές μεταβολές που μπορούμε να κάνουμε κατά την αντιγραφή ενός μέτρου με το εργαλείο Mirror.



Καλώντας το εργαλείο Mirror εμφανίζεται το μενού εντολών Mirror, επόμενη εικόνα. Η πρώτη εντολή (Dragging Copies Music) επιφέρει τα ίδια αποτελέσματα ωσάν να σύραμε απλά ένα μέτρο σε ένα άλλο. Η δεύτερη εντολή είναι αυτή που εξετάζουμε και που δημιουργεί Mirror μέτρα. Επομένως θα πρέπει να είναι επιλεγμένη.



Για να αντιγράψουμε μέτρα με το εργαλείο Mirror, απλά επιλέγουμε τα μέτρα και στη συνέχεια τα σύρουμε με το mouse στο επιθυμητό σημείο. Δεν μπορούμε να σύρουμε μέτρα πάνω σε μέτρα στα οποία έχουν ήδη εισαχθεί νότες, αλλά μόνο σε κενά μέτρα. Τα μέτρα που δημιουργούνται με το εργαλείο Mirror λέγονται *Mirror μέτρα* και διακρίνονται μέσα στην παρτιτούρα από ένα χαρακτηριστικό εικονίδιο, όπως βλέπουμε στην επόμενη εικόνα (το εικονίδιο εμφανίζεται μόνο όταν είναι επιλεγμένο το εργαλείο Mirror).



Το πλεονέκτημα της αντιγραφής μέσω του εργαλείου Mirror είναι ότι κάθε μεταβολή που θα κάνουμε στο αρχικό μέτρο, αυτή αυτόματα μεταφέρεται και στο Mirror μέτρο (δεν ισχύει το αντίστροφο). Στα Mirror μέτρα δεν μπορούμε να επεμβούμε όσο αυτά δεν είναι κανονικά μέτρα αλλά μέτρα "καθρέπτης" κάποιου άλλου μέτρου. Μπορούμε όμως να μετατρέψουμε ένα Mirror μέτρο σε κανονικό μέτρο, εκτελώντας την εντολή Utilities/Check Notation/Convert Mirrors. Τότε αυτά παύουν να έχουν τις ιδιότητες και τις "εξαρτήσεις" των Mirror μέτρων.