



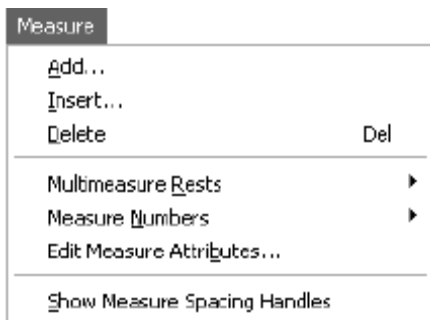
Γράφοντας μουσική με το Finale 2006 (Δ' μέρος)

Αυτό είναι το 4^ο άρθρο που περιλαμβάνει οδηγίες για την χρήση του **FINALE 2006** για **PC**. Σ' αυτή την ενότητα θα δούμε μερικά ακόμα εργαλεία του προγράμματος.

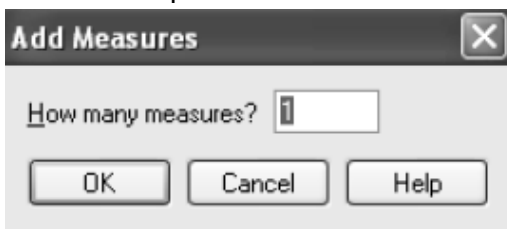
- Αμέσως μετά το **Clef Tool** ευρίσκεται το **Measure Tool**



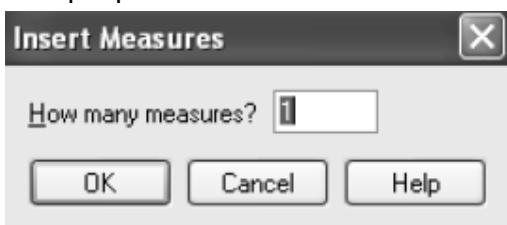
Κάνετε αριστερό κλικ πάνω του και με το ποντίκι κάνετε αριστερό κλικ σε ένα μέτρο και αυτό θα αλλάξει χρώμα. Στο πάνω μέρος της οθόνης και πριν από το **menu Window**, θα εμφανιστεί ένα menu που γράφει **Measure**. Κάνετε αριστερό κλικ πάνω στο **Measure** και θα εμφανιστεί το εξής παράθυρο.



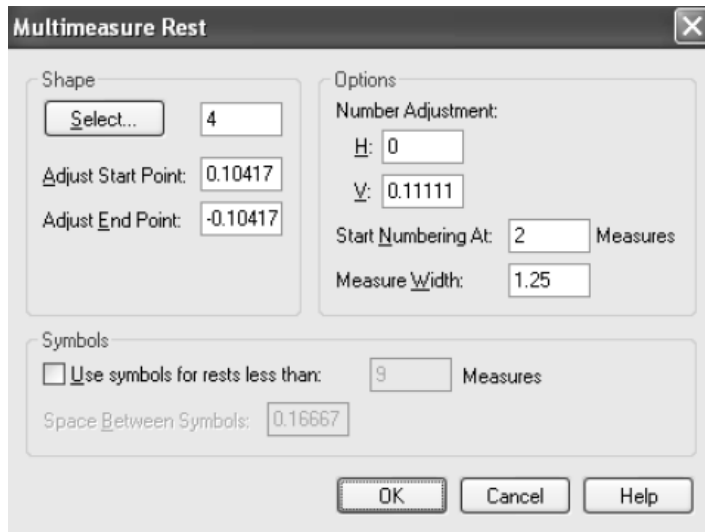
- Αν επιλέξετε **Add...** Θα σας ρωτήσει πόσα μέτρα θέλετε να προσθέσετε στο τέλος του κομματιού. Βάζετε το νούμερο των μέτρων που θέλετε και πατάτε **O.K.** Μπορείτε να προσθέσετε μέτρα ακόμα, πατώντας με το ποντίκι πάνω στο **Measure Tool** ενώ ταυτόχρονα πατάτε και το **Ctrl** του πληκτρολογίου σας.



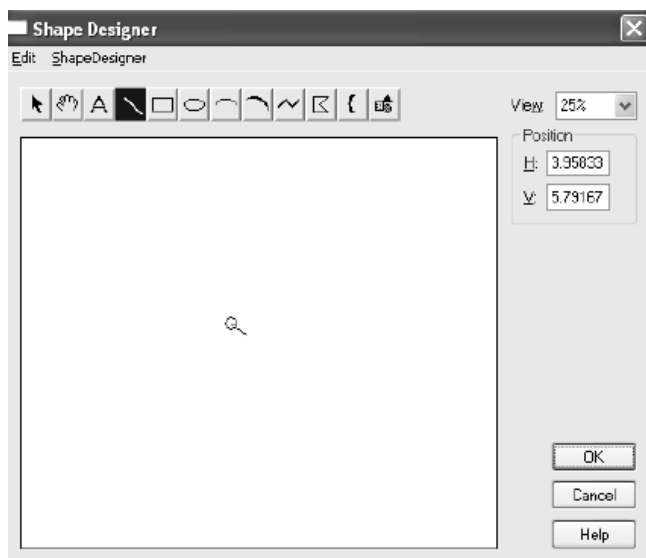
- Για να πάτε στην επόμενη εντολή **Insert...** πρέπει να έχετε επιλέξει με το ποντίκι ένα μέτρο μέσα στο κομμάτι, μια που η εντολή **Insert...** σημαίνει πόσα μέτρα θέλετε να προσθέσετε στο κομμάτι πριν από το μέτρο που έχετε επιλέξει. Πάλι βάζετε το νούμερο των μέτρων που θέλετε και πατάτε **O.K.**



- Για να σβήσετε ένα μέτρο, ή μέτρα, από το κομμάτι, επιλέγετε το μέτρο ή τα μέτρα που θέλετε και πατάτε το **Delete** του πληκτρολογίου σας.
- Η επόμενη εντολή αναφέρεται στα συνεχόμενα μέτρα που είναι άδεια (χωρίς νότες) και που συνήθως τα γράφουμε με μια μεγάλη παύση και από πάνω το νούμερο των μέτρων. Αυτή η εντολή λειτουργεί μόνον όταν βλέπετε το κομμάτι σε μορφή σελίδας (**Page View**), και αφού έχετε επιλέξει με το ποντίκι τα μέτρα που θέλετε. Πηγαίνετε με το ποντίκι εκεί που γράφει **Multimeasure Rest**, δίπλα έχει ένα μικρό βέλος και εμφανίζονται τρεις επιλογές. Πατήστε την δεύτερη επιλογή, **Create** και το μέτρο δημιουργήθηκε. Αν θέλετε να (σπάσετε) αυτό το μέτρο το επιλέγετε με το ποντίκι και πατήστε την πρώτη επιλογή **Break**. Αν θέλετε να παίξετε λίγο, επιλέξτε το μέτρο με το νούμερο που δημιουργήσατε πριν και πατήστε την εντολή **Edit...** τότε θα ανοίξει το παρακάτω παράθυρο.



- Εδώ βρίσκουμε διάφορες επιλογές, αλλά δεν είναι τόσο σημαντικές να τις εξηγήσω τώρα. Αυτό που έχει πλάκα, είναι το ότι για σχήμα μέσα στο μέτρο που πάνω του θα είναι το νούμερο, μπορούμε να δημιουργήσουμε ένα δικό μας ή να εισάγουμε μια εικόνα.
- Αν πατήστε το κουμπί **Select..** Θα ανοίξει το εξής παράθυρο.



- Αυτό είναι ένα παράθυρο που μπορείτε να δημιουργήσετε δικά σας σχήματα και υπάρχει και σε άλλα εργαλεία του **Finale**. Υποθέτω ότι όλοι λίγο ή πολύ καταλαβαίνετε τι συμβαίνει εδώ μια και πρόκειται περίπου για τα γνωστά εργαλεία των προγραμμάτων ζωγραφικής και δεν θα επεκταθώ άλλο.

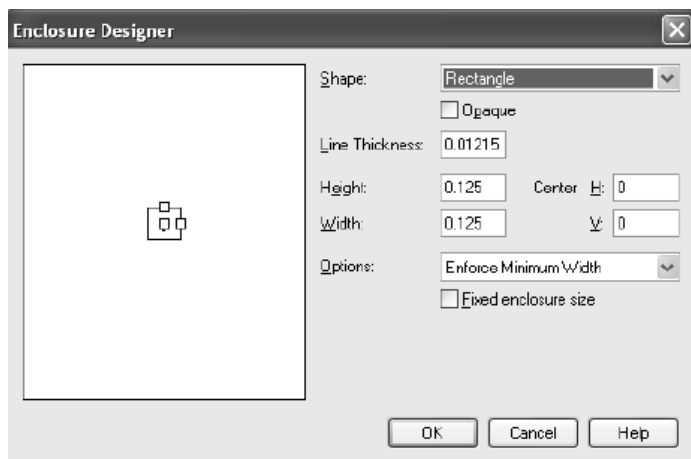
- Ακριβώς από κάτω από το **Multimeasure Rest** υπάρχει το **Measure Numbers**. Αν πατήσετε με το ποντίκι στο **Edit Region**, θα εμφανιστεί το παρακάτω παράθυρο.

- Από εδώ μπορείτε να διαχειριστείτε τα νούμερα των μέτρων του κομματιού σας.

Ας υποθέσουμε ότι θέλετε να γράψετε 3 κομμάτια αλλά στο ίδιο αρχείο, έτσι ώστε αν ένα κομμάτι τελειώνει στη μέση μιας σελίδας το επόμενο κομμάτι να συνεχίζει στην ίδια σελίδα. Εκτός από τις αλλαγές που ίσως υπάρχουν στο μέτρο και την τονικότητα, θα πρέπει το δεύτερο κομμάτι να αρχίζει πάλι με το μέτρο 1.

Ας υποθέσουμε ότι το πρώτο κομμάτι έχει 48 μέτρα, το δεύτερο 56 και το τρίτο 70. Θα πάτε εκεί που γράφει **Region 1 Includes Measure** και θα γράψετε στο κουτί μετά το **Through** 48. Μετά θα πάτε στο δεξί μέρος του παραθύρου εκεί που γράφει **Add** θα το πατήσετε και δίπλα θα εμφανιστεί **Region 2 measure 1 to 48—Display As: '1-48'**. Μετά θα πάτε πάλι εκεί που γράφει **Includes Measure** και θα γράψετε στο πρώτο κουτάκι 49 και μετά το **Through** 104. Πατήστε πάλι το **Add** και κάνετε την ίδια διαδικασία και για το τρίτο κομμάτι.
- Στο πλαίσιο που γράφει **Measure Numbering** μπορείτε να ρυθμίσετε τα εξής : Εκεί που γράφει **First Measure in Region** μπορείτε να γράψετε με ποιο νούμερο θέλετε να αρχίζει το κομμάτι σας. (χρήσιμο σε μουσικά παραδείγματα).
- Αν βάλετε ένα νούμερο μετά το **Prefix** , το πρόγραμμα θα βάλει το νούμερο εμπρός από το νούμερο κάθε μέτρου.
- Αν βάλετε ένα νούμερο μετά το **Suffix** , το πρόγραμμα θα βάλει το νούμερο μετά από το νούμερο κάθε μέτρου.
- Στο **pull down menu** που γράφει **Style** μπορείτε να αλλάξετε το στυλ της αρίθμησης , δοκιμάστε και θα δείτε. Από κάτω ακριβώς που γράφει **Set Font** μπορείτε να αλλάξετε την γραμματοσειρά των αριθμών, των γραμμάτων ή ότι άλλο έχετε διαλέξει.

- Στο πλαίσιο που γράφει **Enclosures** μπορείτε να ρυθμίσετε αν τα νούμερα των μέτρων θα είναι μέσα σε κάποιο πλαίσιο το οποίο μπορείτε να το διαλέξετε από το διπλανό **pull down menu** ή και να το αλλάξετε από το **Edit** που είναι δίπλα.



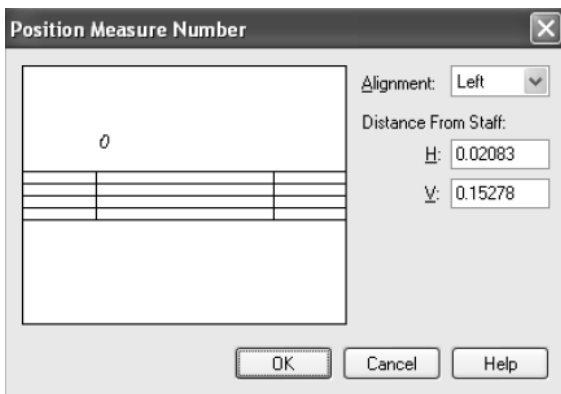
- Από κάτω ακριβώς αν επιλέξετε στο **Show on Every number** το πλαίσιο θα εμφανίζεται σε κάθε μέτρο ενώ αν επιλέξετε **Selected Numbers** , το πλαίσιο θα εμφανίζεται μόνο σε μέτρα που έχετε επιλέξει.
- Στο από κάτω πλαίσιο του παραθύρου αυτού που γράφει **Multimeasure rests** μπορείτε να ρυθμίσετε αν θα φαίνονται τα νούμερα των μέτρων στα μέτρα που είναι κενά και τα έχετε συμπύξει βάζοντας πάνω τους το πόσα μέτρα υπάρχουν εκεί.
- Εκεί που γράφει **Bracket Range Using Left** μπορείτε να βάλετε μια παρένθεση ή μια δίεση αριστερά και δεξιά από τα νούμερα των μέτρων αυτών.



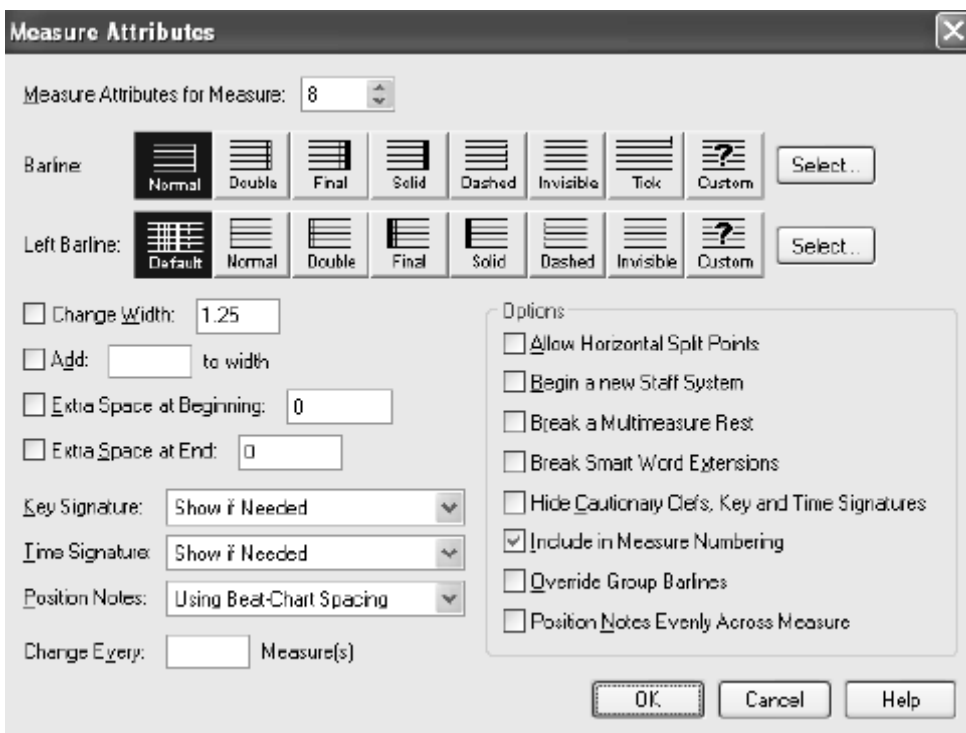
- Στο από κάτω πλαίσιο του παραθύρου αυτού που γράφει **Positioning & Display** υπάρχουν οι εξής επιλογές.
 - 1. Show measure numbers at start of staff system.** Αν τσεκάρετε αυτή την επιλογή το πρόγραμμα θα εμφανίζει τα νούμερα των μέτρων στην αρχή κάθε συστήματος μέτρων όταν βλέπετε το κομμάτι με μορφή σελίδας.
 - 2. Show every ...measures beginning with measure...** Από εδώ μπορείτε να ρυθμίσετε κάθε πόσα μέτρα θέλετε να φαίνονται τα νούμερα των μέτρων στο κομμάτι, καθώς και από ποιο μέτρο του κομματιού θα ισχύσει η ρύθμιση αυτή.
 - 3. Hide first measure number in region.** Αν τσεκάρετε αυτή την επιλογή το πρόγραμμα δεν θα εμφανίζει το 1 στο πρώτο μέτρο.
 - 4. Always show on top staff.** Οι αριθμοί των μέτρων θα εμφανίζονται στο πάνω μέρος του πενταγράμμου.
 - 5. Always show on bottom staff.** Οι αριθμοί των μέτρων θα εμφανίζονται στο κάτω μέρος του πενταγράμμου.

6. Always show on Multimeasure rest. Το πρόγραμμα θα εμφανίζει το νούμερο του πρώτου μέτρου ενός συνεπτυγμένου μέτρου.

- Τέλος για το παράθυρο **Measure Number**, στο κάτω δεξί μέρος του παραθύρου αυτού θα βρείτε την επιλογή **Position**. Πατήστε με το ποντίκι πάνω στο **Position** και θα εμφανιστεί το παράθυρο :



- Μπορείτε να αλλάξετε την θέση του νούμερου πάνω στο μέτρο με τα νούμερα που ευρίσκονται κάτω από το **Distance From Staff** ή με το ποντίκι αν πατήσετε πάνω στο νούμερο και κρατήσετε το αριστερό πλήκτρο του ποντικιού και σύρετε το νούμερο στη θέση που θέλετε. Ακόμα μπορείτε να αλλάξετε την θέση του από το **pull down menu** δίπλα στο **Alignment**.
- Επόμενη εντολή είναι η **Edit Measure Attributes**. Πατήστε με το ποντίκι πάνω στο **Edit Measure Attributes** και θα εμφανιστεί το εξής παράθυρο :



- Αυτό το παράθυρο μπορείτε να το ανοίξετε αν είναι πατημένο το **Measure Tool** και κάνετε διπλό γρήγορο κλικ πάνω σε ένα μέτρο.

Εδώ βλέπετε τα στοιχεία για το μέτρο 8 του κομματιού.

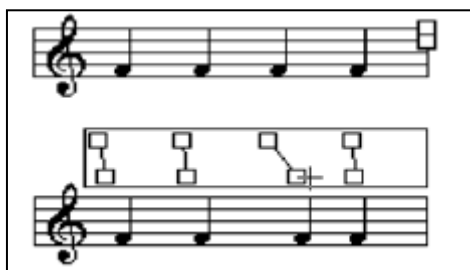
- Οι δύο πρώτες επιλογές δεν χρειάζονται εξηγήσεις γιατί πρόκειται για τις γραμμές των μέτρων που φαίνονται καθαρά στο παράθυρο.

- **Change Width:** Μας επιτρέπει να αλλάξουμε το πλάτος του μέτρου.
- **Add:** Προσθέτουμε το πλάτος που θέλουμε στο μέτρο.
- **Extra Space at Beginning :** Αυξάνει τον χώρο από την αριστερή πλευρά του μέτρου (μετακινεί τις νότες δεξιά)
- **Extra Space at End :** Αυξάνει τον χώρο από την δεξιά πλευρά του μέτρου (μετακινεί τις νότες αριστερά)
- **Key Signature :** Διαλέξτε από το **pull down menu : Show if Needed :** Δείχνει τον οπλισμό αν υπάρχει ανάγκη να φαίνεται. **Always show :** Δείχνει τον οπλισμό πάντα. **Always hide :** Δεν δείχνει τον οπλισμό ποτέ σε αυτό το μέτρο.
- **Time Signature :** Αυτό το **pull down menu** έχει τις ίδιες επιλογές με το προηγούμενο αλλά για το μέτρο (3/4, 4/4 κ.λ.π) του κομματιού.
- **Position Notes :** Διαλέξτε από το **pull down menu : According to Time Signature :** Τοποθετεί τις νότες (αποστάσεις) σύμφωνα με το μέτρο του κομματιού. **Manually :** Μια εντολή για ειδικές περιπτώσεις. Μη την ενεργοποιήσετε, θα μπερδευτείτε. **Using Beat-Chart Spacing :** Μια εντολή που μας επιτρέπει να μετακινούμε τις νότες μέσα στο μέτρο με το ποντίκι που θα εξηγήσω αργότερα.
- **Change Every** Μας επιτρέπει τις πιο πάνω αλλαγές να τις κάνουμε κάθε πόσα μέτρα.
- Στο διπλανό πλαίσιο με τον τίτλο Options βρίσκουμε τις εξής επιλογές :
 1. **Allow Horizontal Split points :** Τσεκάρετε αυτή την επιλογή για να μπορείτε να συνεχίσετε το μέτρο αυτό στο επόμενο σύστημα μέτρων. (θα εξηγήσω αργότερα τον τρόπο)
 2. **Begin a new Staff System :** Τσεκάρετε αυτή την επιλογή και με το μέτρο αυτό θα αρχίσετε ένα νέο σύστημα μέτρων.
 3. **Break a Multimeasure Rest :** Ένας άλλος τρόπος να (σπάσετε) συνεπτυγμένα άδεια μέτρα.
 4. **Break Smart Word Extensions :** Σβήνει τις γραμμές που υπάρχουν συνέχεια από συλλαβές ή λέξεις και που συνεχίζουν και με άλλες νότες.
 5. **Hide Cautionary Clefs, Key and Time Signatures :** Όταν ένα σύστημα αρχίζει με ένα μέτρο που έχει διαφορετικό κλειδί, οπλισμό ή μέτρο από το τελευταίο μέτρο του προηγούμενου συστήματος, το πρόγραμμα στο τελευταίο μέτρο του προηγούμενου συστήματος εμφανίζει τις αλλαγές που έπονται. Αν τσεκάρετε αυτή την επιλογή οι αλλαγές αυτές δεν φαίνονται σε αυτό το μέτρο.
 6. **Include in Measure Numbering :** Αν δεν είναι τσεκαρισμένη αυτή η επιλογή, το μέτρο αυτό δεν θα περιλαμβάνεται στην αρίθμηση των μέτρων του κομματιού.
 7. **Override group Barlines :** Μια εντολή που έχει να κάνει με τις γραμμές των **group** που θα εξηγήσω αργότερα.

- Πηγαίνετε σε ένα μέτρο , αφού είναι πατημένο το **Measure Tool**, και κάνετε δεξιά κλικ με το ποντίκι πάνω του. Θα δείτε να εμφανίζεται το εξής **menu**.



Όλες τις εντολές μέχρι και την **Custom Barline...** τις είδαμε πιο πριν. Ας δούμε τώρα την εντολή **Edit Beat Chart**. Από το παράθυρο αυτό επιλέξτε αυτή την εντολή και θα δείτε πάνω από το μέτρο αυτή την εικόνα.



- Τα πάνω **handle** (κουτάκια) δεν μετακινούνται, τα κάτω όμως μπορείτε να τα μετακινήσετε με το ποντίκι μετακινώντας ταυτόχρονα και τη νότα ή την συγχορδία που έχετε γράψει. Με αυτό τον τρόπο μετακινείτε τις νότες όλων των φωνών του συγκεκριμένου **beat**. Για να μετακινήσετε νότες συγκεκριμένης φωνής (**Layer**) πρέπει να το κάνετε με το εργαλείο **Special Tools** που θα περιγράψω σε επόμενο άρθρο.

- Ας δούμε τώρα πώς μπορούμε να έχουμε μισό ή μέρος ενός μέτρου στο τέλος ενός συστήματος μέτρων και το υπόλοιπο μέτρο στο επόμενο σύστημα. Από το παράθυρο **Measure Attributes** πρέπει να τσεκάρετε την επιλογή **Allow Horizontal Split points**. Τότε στην δεξιά πλευρά του μέτρου εμφανίζονται 3 κουτάκια. Πατήστε με το ποντίκι στο 3^ο και θα ένα παραλληλόγραμμο πάνω από το μέτρο. Κάνετε διπλό κλικ πάνω του και εμφανίζεται ένα κουτάκι που το μετακινείτε με το ποντίκι στο σημείο που θέλετε να χωρίσετε το μέτρο. Από το **menu Edit** του προγράμματος πρέπει να είναι τσεκαρισμένα τα **Automatic Update Layout** και **Automatic Music Spacing**. Μετά επιλέγετε το **Mass Edit Tool**, επιλέγετε το μέτρο με το ποντίκι και πατάτε το προς τα κάτω βέλος του πληκτρολογίου σας. Να το αποτέλεσμα



- Στο **menu Plug-ins** του προγράμματος υπάρχουν και κάποιες άλλες ευκολίες για την διαχείριση των μέτρων και των συστημάτων και καλό θα είναι να πειραματιστείτε λίγο με αυτά τα **Plug-ins**. Έχοντας τις γενικές γνώσεις για το πώς λειτουργεί το πρόγραμμα με τα μέτρα, θα καταλάβετε γρήγορα αυτά τα **Plug-ins**.
- Αυτές είναι γενικά οι ρυθμίσεις που μας επιτρέπει το πρόγραμμα για τα μέτρα όπως και κάποιες άλλες πιο εξεζητημένες που δεν χρειάζεται να ασχοληθούμε εδώ.

Αθήνα Φεβρουάριος 2007
Θοδωρής Παναγόπουλος
panagoth@tar.gr